

Solo Show
Hommage à Joseph-André Motte

26 Juin - 30 Août 2014

PARIS



*Banquette 772, Joseph-André Motte. Edition Steiner 1958.
Courtesy Galerie Pascal Cuisinier*

Solo Show
Hommage à Joseph-André Motte

26 Juin - 30 Août 2014

PARIS

Sommaire

Communiqué de Presse	p. 1/2
Biographie de Joseph-André Motte	p.3/4
Interview de Pascal Cuisinier	p.5/6
Visuels disponibles pour la presse	p.7/11
Informations pratiques	p. 12

Communiqué

Solo Show

Hommage à Joseph-André Motte

26 Juin - 30 Août 2014

PARIS



*Fauteuil Catherine, Joseph-André Motte. Edition Rougier 1950.
Courtesy Galerie Pascal Cuisinier*



*Fauteuil Catherine, Joseph-André Motte. Edition Rougier 1950.
Courtesy Galerie Pascal Cuisinier*

L'exposition «**Hommage à Joseph-André Motte**», présentée par la **galerie Pascal Cuisinier** à Design Miami/ Basel, se poursuivra dans l'espace d'exposition de la galerie Pascal Cuisinier, à Paris, du 26 juin au 30 août 2014.

Pensé par Pascal Cuisinier comme un véritable hommage à Joseph-André Motte pour le premier anniversaire de sa mort (juin 2013), ce solo show rassemblera une cinquantaine de pièces, dont certaines comptent parmi les plus emblématiques et les plus rares conçues par le designer au début de sa carrière. Il s'agit de l'exceptionnelle **commode Evelyne**, du **bureau Prestige de Dassas** en palissandre, d'une paire de **tables basses lumineuses** en palissandre et opaline blanche, ainsi que des très rares **fauteuils Catherine** et **Tripode**, en rotin. La série des luminaires réalisée par Joseph-André Motte sera réunie pour la première fois avec, entre autres, les **lampadaires M4 et J14** dessinés pour les Huchers et les **appliques dites Licornes** en plexiglas, montrées pour la première fois au public.

Joseph-André Motte est un designer et architecte d'intérieur français (1925-2013). Son oeuvre prolifique a utilisé tous les nouveaux matériaux que l'industrie a mis à disposition. Il a été un pionnier dans de nombreux domaines. Sa brillante carrière a été marquée par de prestigieuses commandes, comme les aéroports d'Orly et de Roissy, la transformation d'une centaine de stations de métro et, dans le domaine des Arts Décoratifs, de pièces de mobilier pour le Mobilier National. Son dessin, extrêmement élégant, est très caractéristique du chic à la française tel que le pratiquait cette génération des premiers designers français.

La galerie Pascal Cuisinier défend la génération des premiers designers français



Sand de la galerie Pascal Cuisinier, PAD Paris 2013.
Courtesy Galerie Pascal Cuisinier.

La Galerie Pascal Cuisinier défend depuis 2006 la génération des premiers designers français. Ces créateurs expriment l'ultra modernité du design du XXe siècle. Leur mobilier, conçu entre 1951 et 1961, en vue d'une édition en série, se caractérise par sa fonctionnalité, son innovation technique et l'élégance de son dessin.

L'exigence est la devise de Pascal Cuisinier. Elle s'exprime dans le soin qu'il apporte à sélectionner ses pièces parmi les meilleures éditées entre 1951 et 1961, l'édition de catalogues raisonnés et à travers des scénographies très soignées à la galerie et sur les plus grandes foires internationales.

Rue de Seine, la Galerie Pascal Cuisinier est la galerie du premier design français. Son fondateur contribue aux recherches historiques et esthétiques sur les assises, le mobilier et les luminaires français édités entre 1951 et 1961. Il permet de révéler l'esprit avant-gardiste de J. Abraham et D. Rol, R.J. Caillette, G. Dangles et C. Defrance, P. Guariche, A. Monpoix, M. Mortier, J.A Motte, P. Paulin, A. Philippon et J. Lecoq, A. Richard, ainsi que le travail des principaux éditeurs de luminaires J. Biny, P. Disderot et R. Mathieu.

Informations pratiques

Solo Show « Hommage à Joseph-André Motte » à Design Miami/ Basel du 17 au 22 juin 2014
Poursuite de l'exposition à la Galerie Pascal Cuisinier, à Paris, du 26 juin au 30 août 2014

Galerie Pascal Cuisinier

13 rue de Seine, 75006 Paris
Heures d'ouverture : du lundi au samedi - 10h à 19h

Joseph-André Motte

(janvier 1925 - juin 2013)

Biographie



Joseph-André Motte, portrait.
Courtesy Galerie Pascal Cuisinier.

L'oeuvre de Joseph-André Motte maintes fois récompensée

- * Médaille d'Argent à la X et XIe Triennale de Milan.
- * Grand prix de l'exposition universelle de Bruxelles.
- * Médaille d'argent de la société d'encouragement à l'art et à l'industrie en 1957.
- * Prix René Gabriel en 1957.
- * Médaille d'or de la société d'encouragement à l'art et à l'industrie en 1958.
- * Médaille de l'Académie d'Architecture en 1982.
- * Médaille d'honneur de la société d'encouragement à l'art et à l'industrie en 1965.
- * Premio Compasso d'Ora Adi, prix obtenu de l'Associazione per il Disegno Industriale (ADI)
- * Médaille d'architecture de l'Académie d'architecture 1982.

Joseph-André Motte, enfance et formation

Joseph-André Motte est né le 06 Janvier 1925 à Saint-Bonnet, dans les Haute Alpes. Après ses études secondaires, il monte à Paris où il intègre l'Ecole des Arts Appliqués à l'Industrie. Il en sort diplômé en 1948, avec la mention « Très Bien » et les félicitations du Jury. Il intègre aussitôt, en tant que décorateur, Pomone, l'atelier d'art du Bon Marché.

En 1952, il entre chez Marcel Gascoin. Aux côtés de ce décorateur, il rencontre de jeunes créateurs diplômés, comme Michel Mortier et Pierre Guariche, qui comme lui, désirent créer de nouvelles formes pour un mobilier de série.

Rencontre et collaboration avec les jeunes designers de sa génération

En 1953, Joseph-André Motte rejoint l'Association des Créateurs de Modèles de Série, fondée par Marcel Gascoin et René-Jean Caillette. Cette association, qui fédère les jeunes talents de l'époque, a pour but de protéger les modèles des décorateurs et de fixer un prix unique, qui sera le même partout en France. Le but ultime étant de rendre la production de meubles de série accessible au plus grand nombre.

Après avoir fondé sa propre agence, Joseph-André Motte crée, avec Michel Mortier et Pierre Guariche, l'Atelier de Recherche Plastique (A.R.P). Cet atelier a pour mission de proposer aux différents fabricants et éditeurs français des meubles de série innovants. Après quelques balbutiements, l'A.R.P rencontre le succès escompté et diffuse sa gamme de mobilier dans les magasins de Charles Minvielle.

En 1954, Georges Charron, directeur de l'entreprise Charron, fonde le Groupe 4 avec Joseph-André Motte, Geneviève Dangles, Alain Richard et René-Jean Caillette. Intégrant à leurs créations des matériaux innovants, l'ensemble de ces décorateurs vont concevoir un mobilier moderne adapté à l'habitat des années 50.

Joseph-André Motte, designer et décorateur d'intérieur

Outre sa carrière de créateur de meubles, Joseph-André Motte va, dès 1954, s'attacher à concevoir des aménagements intérieurs. Dans une interview qu'il a donné à Pascal Renous, journaliste à la Revue de l'Ameublement, il explique l'importance de l'aménagement de l'espace qui permet de créer un meilleur cadre de vie pour l'homme. Il s'affirme autant architecte d'intérieur que créateur de modèles.



Maison Française, mars 1954

Les travaux emblématiques

1954-1961 : Aéroport d'Orly

1962 : Aménagement de la Maison de la Radio

1965-1966 : Aménagement de la préfecture de la Seine

1967 : Création de meubles pour le Mobilier National et rénovation des salles de peintures du Musée du Louvre

1968 : Aménagement des bureaux de direction de l'Aéroport de Paris et aménagement de la préfecture du Val d'Oise

1970-1976 : Aménagement de l'aérogare Roissy Charles de Gaulle

1971-1972 : Bureaux de la Direction de la R.A.T.P. et aménagement de l'aéroport Orly Ouest

1973-1974 : Conseil de l'Europe, Strasbourg.

1973-1983 : Rénovation de stations de la R.A.T.P.

1973-1977 : Nouveau bâtiment du Conseil de l'Europe, Strasbourg.

1976-1978 : Université d'Alger Bab Ezzouar, en collaboration avec Oscar Niemeyer.

1979 : Aménagement du Musée du Louvre, salles de la peinture française

Les grands projets menés par Joseph-André Motte

Avec la proclamation de la Vème République, la France menée par le Général de Gaulle s'engage dans de grands travaux. Des zones à urbaniser en priorité (ZUP) sont créées afin d'édifier des logements, centres commerciaux mais aussi des bâtiments administratifs.

Joseph-André Motte aménage ces nouveaux lieux telle que la préfecture du Val d'Oise à Cergy Pontoise en 1968 dont il signera le mobilier du bureau du préfet, réalisé par l'Atelier de Recherche et de Création (ARC) au sein du Mobilier National.

La rénovation d'une centaine de stations du métro parisien, de 1973 à 1983, représente un des grands projets emblématiques de la carrière de Joseph-André Motte. Sous la houlette de l'architecte Paul Andreu, il va proposer un nouveau style, aujourd'hui appelé style Andreu-Motte, fondé sur le blanc, notamment avec la présence des fameux carreaux blancs biseautés.

Il réintroduit de la couleur dans les stations en deux endroits ; dans le rampe lumineuse et sur les sièges de la station. Ces sièges, formés d'une simple coque en métal émaillé, sont fixés sur une banquette maçonnée. Emblématique des stations, le siège « baquet » est aujourd'hui considéré comme une référence dans l'histoire du mobilier urbain.

Joseph-André Motte, collaborateur de la presse spécialisée et enseignant

En parallèle de ses activités de designer et de décorateur, Joseph-André Motte, collabore avec plusieurs magazines de décoration, comme la revue Arts Ménagers.

Il enseigne également dans plusieurs établissements d'enseignement supérieurs telles que l'Ecole Nationale Supérieure des Arts Décoratifs, l'Ecole Nissim de Camondo ou l'Ecole Boulle.

La postérité de Joseph-André Motte

Décédé le 1^{er} Juin 2013, Joseph-André Motte demeure dans les esprits comme une figure emblématique de la modernité dans le domaine des Arts Décoratifs et du design français.

Aux côtés des autres créateurs de la génération des premiers designers français, il a largement contribué à développer une esthétique singulière, caractéristique du meuble de série français des années 1950 et 1960.

De cette génération de créateurs, Motte est certainement le plus prolifique, alternant avec une grande maîtrise créations de nouveaux modèles pour l'industrie et aménagements intérieurs pour une France en pleine transition vers la modernité.

Interview de Pascal Cuisinier Fondateur de la galerie Pascal Cuisinier

«*Parmi les artistes que je défends, Joseph-André Motte est un des plus grands noms, avec Pierre Paulin et Pierre Guariche, du point de vue de sa notoriété comme de l'importance de son œuvre.*»



Pascal Cuisinier, portrait.
Courtesy Galerie Pascal Cuisinier.

Pascal Cuisinier, spécialiste de la première génération des designers français

Pascal Cuisinier, après sa formation en Architecture, décide de s'orienter vers le métier d'antiquaire spécialisé dans les Arts Décoratifs français des années trente. Il exerce pendant six ans au marché Antica, de St Ouen, puis se consacre à la recherche universitaire en arts plastiques et en philosophie. Reconnu comme le spécialiste du design de la génération française dont la production est éditée entre 1951 et 1961, Pascal Cuisinier ouvre sa galerie en 2006.

Pascal Cuisinier, pourquoi présenter un solo show autour du décorateur et designer Joseph-André Motte à Design Miami/ Basel puis à Paris?

Ce solo show autour de Joseph-André Motte, qui se déroule du 17 au 22 juin 2014 à Design Miami/ Basel et se poursuit ensuite dans notre galerie parisienne est un véritable hommage rendu à l'artiste pour le premier anniversaire de sa mort (juin 2013). La famille de l'artiste m'a contacté il y a quelques mois pour organiser un hommage en l'honneur de ce designer emblématique, dont l'œuvre a marqué les Arts Décoratifs et le design des années 1950 aux années 1970.

Parmi les artistes que je défends, Joseph-André Motte est un des plus grands noms, avec Pierre Paulin et Pierre Guariche, du point de vue de sa notoriété comme de l'importance de son œuvre.

Quelles sont les pièces maitresses de votre solo show autour de Joseph-André Motte, présentées à Design Miami/ Basel puis à Paris, dans votre galerie?

Le lampadaire J1, le fauteuil Tripode, le fauteuil Catherine, le très grand bureau pour Dassas, les sièges conçus pour Steiner et les meubles réalisés pour Charron ainsi que la série de luminaires en plexiglas créée pour les Huchers Minvielle sont sans nul doute les pièces les plus emblématiques de Joseph-André Motte que j'exposerai à Design Miami Basel et pendant mon exposition d'été, à Paris.

Quel est l'héritage de l'œuvre de Joseph-André Motte dans les Arts Décoratifs français et le design contemporain?

L'œuvre de Joseph-André Motte est avant-gardiste, tant du point de vue technique que de l'invention formelle. Très tôt, il utilise tous les nouveaux matériaux disponibles sur le marché. Le dessin de ses formes, toujours motivé par le souci de fonctionnalité, est caractérisé par une grande rigueur et une élégance toute française.

On observe aujourd'hui une prise de conscience progressive des milieux institutionnels et artistiques qui réévaluent l'importance de Joseph-André Motte dans l'histoire des Arts Décoratifs et du design français. Lorsqu'un travail scientifique sur son héritage aura été réalisé - monographie retraçant l'ensemble de son œuvre, publication d'une thèse, répertoriage de ses archives -, Joseph-André Motte apparaîtra enfin comme l'un des créateurs français les plus importants de la deuxième moitié du XXe siècle.

Comment caractériseriez-vous la place du designer Joseph-André Motte sur le marché de l'art aujourd'hui?

La place du mobilier de Joseph-André Motte sur le marché de l'art est complexe. On parle d'un double marché composé d'une part d'un petit groupe de pièces rarissimes haut de gamme, qui n'apparaissent presque jamais sur le marché et d'un ensemble plus important de pièces plus abordables car éditées en série.



Vue de la galerie Pascal Cuisinier,
Courtesy Galerie Pascal Cuisinier.



Stand de la galerie Pascal Cuisinier.
PAD Paris 2013.
Courtesy Galerie Pascal Cuisinier.



Vue de la galerie Pascal Cuisinier,
Courtesy Galerie Pascal Cuisinier.

Pascal Cuisinier, vous avez travaillé pendant six ans sur une thèse en art plastiques et en philosophie. Quelle influence ces années de recherches ont-elles sur votre activité actuelle de galeriste ?

Je considère que la recherche, la documentation, l'exposition et la publication forment un ensemble indissociable de la qualité de galeriste. Je sélectionne chaque pièce pour leur originalité, leur historique, leur provenance et leur place éminente dans le processus de création des premiers designers français. Les pièces choisies sont toujours abondamment documentées. Mes expositions sont conçues dans un but de formation et de sensibilisation esthétique des collectionneurs au design français des années 1951-1961.

Votre galerie est spécialisée dans la génération des premiers designers français. Pouvez-vous préciser à quels créateurs en particulier vous faites référence ? Pourquoi utiliser cette expression de « premiers designers français » ?

Je défend depuis 2006 la génération des designers français nés entre 1925 et 1930 tels que J.Abraham et D. Rol, R.J. Caillette, G. Dangles et C. Defrance, P. Guariche, A. Monpoix, M. Mortier, J.A Motte, P. Paulin, A. Philippon et J. Lecoq ou encore A. Richard.

Ils représentent, selon moi, les premiers designers français car ils sont les premiers créateurs à ouvrir des agences pour concevoir des modèles en vue de l'édition en série. Ils adaptent la grande tradition des Arts Décoratifs, l'élégance du dessin français, au mobilier ultra moderne.

Pourquoi avez-vous choisi de vous limiter à la période 1951-1961 dans l'œuvre de ces designers ?

Le choix de la période 1951-1961 n'est pas artificiel. Selon moi, l'année 1951 comme 1961 font date dans l'histoire du design français. 1951 correspond à l'année où ces jeunes designers finissent leur études et montent leur agence ou intègrent de grandes agences, comme celle de Marcel Gascoïn. En 1961, le salon des Arts Ménagers marque le basculement esthétique du design français des années 1950 à celui des années 1960.

Surtout, la création de ces jeunes designers de 1951 à 1961 est profondément inspirée par l'émulation intellectuelle et créative qui anime, à cette époque, le monde de l'art comme celui de la littérature et de la mode mais également celui des sciences, de l'industrie et de la diplomatie française, et qui est caractéristique des « Trente Glorieuses » (1946-1975).

Au-delà de la concomitance chronologique de leurs créations, qu'est-ce que ces premiers designers français partagent en commun ?

Ces jeunes designers partagent une véritable vision commune. Sans être un groupe ou un mouvement à proprement parler, ils se connaissent bien, se lient d'amitié et ils partagent les mêmes options quant à l'édition ou aux choix formels et fonctionnels. Ponctuellement, ils s'associent dans leur travail, comme au sein de l'Atelier de Recherche Plastique (ARP), l'Association des Créateurs de Modèles de Série (ACMS) ou le groupe 4 chez Charron. Certains travaillent également en couple comme J.Abraham et D.Rol, G.Dangles et C.Defrance ou A.Philippon et J.Lecoq.

Ils partagent une certaine idée de l'élégance, non seulement formelle mais aussi philosophique. On peut parler d'une forme d'élégance morale chez ces jeunes designers dont le but est de dessiner des meubles d'une grande qualité esthétique y compris pour le plus grand nombre.

En outre, les créations de ces designers sont toutes emblématiques du chic français. L'idée de l'élégance et du chic à la française, caractéristique de la grande tradition des Arts Décoratifs français depuis des siècles, se poursuit dans les années 1950-1960 et imprègne l'œuvre des premiers designers français.

Visuels disponibles pour la presse



Fauteuil Catherine, Joseph-André Motte. Edition Rougier 1950.
Courtesy Galerie Pascal Cuisinier



Fauteuil Catherine, Joseph-André Motte. Edition Rougier 1950.
Courtesy Galerie Pascal Cuisinier



Fauteuil Tripode, Joseph-André Motte. Edition Rougier 1949.
Courtesy Galerie Pascal Cuisinier



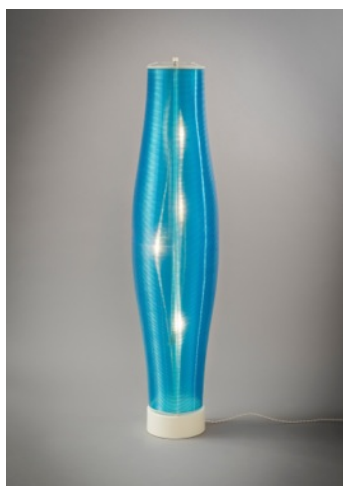
Fauteuil Tripode, Joseph-André Motte. Edition Rougier 1949.
Courtesy Galerie Pascal Cuisinier



Lampadaire M4, Joseph-André Motte.
Edition Les Huchers, 1958.
Courtesy Galerie Pascal Cuisinier



Lampe M5 Joseph-André Motte.
Edition Les Huchers, 1958. Courtesy
Galerie Pascal Cuisinier



Lampadaire Amphore, Joseph-André Motte,
Edition Rotaflex 1963
Courtesy Galerie Pascal Cuisinier



Lampe J13 Joseph-André Motte.
Edition Disderot, 1957.
Courtesy Galerie Pascal Cuisinier



Lampe J10 Joseph-André Motte.
Edition Verre Lumière, 1972.
Courtesy Galerie Pascal Cuisinier



Lampadaire M1, Joseph-André Motte.
Edition Les Huchers, 1958.
Courtesy Galerie Pascal Cuisinier



*Fauteuil 770, Joseph-André Motte.
Edition Steiner, 1958.
Courtesy Galerie Pascal Cuisinier*



*Fauteuil 770, Joseph-André Motte.
Edition Steiner, 1958.
Courtesy Galerie Pascal Cuisinier*



*Fauteuil 770, Joseph-André Motte.
Edition Steiner, 1958.
Courtesy Galerie Pascal Cuisinier*



*Chaise 771, bleue, Joseph-André Motte.
Edition Steiner, 1957/58
Courtesy Galerie Pascal Cuisinier*



*Chaise 771, bleue, Joseph-André Motte.
Edition Steiner, 1957/58
Courtesy Galerie Pascal Cuisinier*



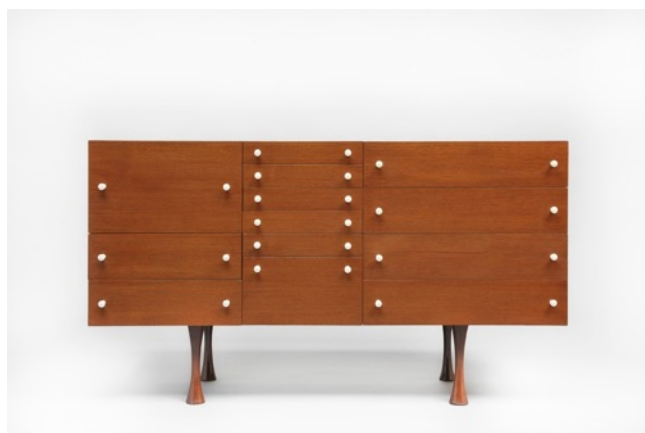
*Chaise 771, bleue, Joseph-André Motte.
Edition Steiner, 1957/58
Courtesy Galerie Pascal Cuisinier*



Table basse éclairante, Joseph-André Motte. Edition Charron, 1959.
Courtesy Galerie Pascal Cuisinier



Table basse éclairante, Joseph-André Motte. Edition Charron, 1959.
Courtesy Galerie Pascal Cuisinier



Commode Evelynne, Joseph-André Motte. Edition Charron, 1959.
Courtesy Galerie Pascal Cuisinier



Commode Evelynne, Joseph-André Motte. Edition Charron, 1959.
Courtesy Galerie Pascal Cuisinier



Canapé 900, Joseph-André Motte. Edition Steiner, 1960.
Courtesy Galerie Pascal Cuisinier



Canapé 900, Joseph-André Motte. Edition Steiner, 1960.
Courtesy Galerie Pascal Cuisinier



Banquette 772, Joseph-André Motte. Edition Steiner 1958.
Courtesy Galerie Pascal Cuisinier



Banquette 772, Joseph-André Motte. Edition Steiner 1958.
Courtesy Galerie Pascal Cuisinier



Banquette 772, Joseph-André Motte. Edition Steiner 1958.
Courtesy Galerie Pascal Cuisinier



Banquette 772, Joseph-André Motte. Edition Steiner 1958.
Courtesy Galerie Pascal Cuisinier



Joseph-André Motte, portrait.
Courtesy Galerie Pascal Cuisinier.



Pascal Cuisinier, portrait.
Courtesy Galerie Pascal Cuisinier.

Informations pratiques

Solo Show Hommage à Joseph-André Motte à Design Miami/ Basel
17 - 22 juin 2014

Poursuite de l'exposition à la galerie Pascal Cuisinier, à Paris
26 juin - 30 août 2014

Galerie Pascal Cuisinier

lagalerie@galeriepascalcuisinier.com

13 rue de Seine, 75006 Paris

Heures d'ouverture : du lundi au samedi - 10h à 19h



Pour les demandes d'interview :

Elodie Saubatte - Communic'Art
esaubatte@communicart.fr
01.71.19.48.04
06.68.65.82.23

Presse internationale :

Lindsey Marsh - Communic'Art
lmarsh@communicart.fr
01.43.20.12.13
06.31.46.46.18