



# GEORGES NOËL

Samedi 31 mars

Dimanche 1<sup>er</sup> avril

Ouverture  
exceptionnelle  
de l'atelier  
de l'artiste

pendant  
la semaine  
d'ART PARIS  
ART FAIR 2012

Dossier de presse  
Février 2012

COMMUNIC'ART  
L'AGENCE  
CONSEIL EN  
COMMUNICATION  
DU MONDE  
DE L'ART

Contact presse : Caroline Boudehen  
01 43 20 12 13 - [cboudehen@communicart.fr](mailto:cboudehen@communicart.fr)

## Pendant la semaine d'ART PARIS ART FAIR Ouverture exceptionnelle de l'atelier de l'artiste Visites les 31 mars et 1<sup>er</sup> avril 2012



Georges Noël, 1983



Georges Noël, *Ephémère*, 1984  
Dessin, technique mixte et collage sur papier, 75 x 105,5 cm  
Courtesy Galerie Catherine Putman

Samedi 31 mars et dimanche 1<sup>er</sup> avril, pendant la semaine d'ART PARIS ART FAIR, l'atelier parisien de Georges Noël sera exceptionnellement ouvert aux amateurs.

L'artiste s'est installé dans **cet atelier de 190 m<sup>2</sup> situé à la Bastille en 1983**, à son retour en France après plusieurs années passées aux Etats-Unis. Il y a travaillé jusqu'à la fin de sa vie.

Depuis sa disparition en novembre 2010, **l'atelier a été entièrement réaménagé et le fonds d'œuvres inventorié** afin de créer un lieu de documentation et de visite sur rendez-vous, dans le but de faciliter la connaissance et la reconnaissance de l'œuvre. La numérisation et la gestion du fonds (peintures, sculptures, reliefs, dessins et estampes) se font à l'aide du logiciel Collectio. Un site Internet a été créé et un catalogue raisonné est en préparation, sous la direction de Margit Rowell.

### Georges Noël (1924-2010) Une figure majeure de l'abstraction en France

Né en 1924 à Béziers, Georges Noël grandit à Pau. Il ne se consacra pleinement à son art qu'à partir des années 1950, après un engagement dans la Résistance pendant la Seconde Guerre Mondiale, et une carrière de dessinateur-projeteur dans l'aéronautique.

Créateur d'un langage pictural original, **il a développé le concept de « palimpseste »** à travers une œuvre qui naît de la superposition et de l'effacement successifs de couches de matière et d'écritures. Dès ses premières toiles, il a créé le support qui caractérise l'ensemble de sa peinture : un mélange de pigments naturels, de sable et de colle qui produit tour à tour une empreinte granuleuse ou veloutée.

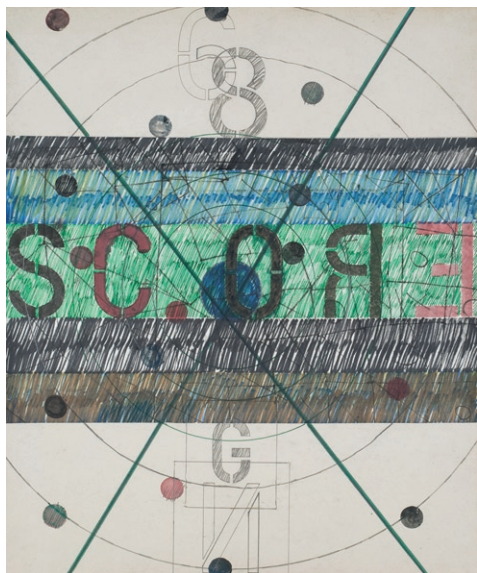
Sur ce fond, souvent épais, l'artiste grave son écriture, lyrique ou acérée, ludique ou disciplinée, composée de signes, de grilles, ou d'une gestualité libre. Si on l'a rapproché des démarches de Dubuffet et de Klee, des italiens Novelli et Fontana, **le vocabulaire personnel de Georges Noël témoigne surtout de sa fascination pour les arts premiers et les civilisations archaïques**, et leurs répertoires de signes et symboles chargés de pouvoirs magiques. Ses voyages au Mexique, au Pérou, au Mali et au Burkina-Faso n'ont fait que le confirmer dans cette voie.

Artiste international, découvert et soutenu par la galerie Paul Facchetti dès son arrivée à Paris, Georges Noël a passé 14 ans aux Etats-Unis, où il a été exposé par la Pace Gallery et la galerie Arnold Herstand. Deux expositions personnelles lui ont été consacrées en 2008 et 2010 à la Galerie Thessa Herold à Paris. Son œuvre est particulièrement appréciée en Allemagne, en Italie et au Japon, et fait partie de plusieurs collections privées et publiques à travers le monde.

### Exposition « Pochoirs et Collages » à la Galerie Catherine Putman, du 10 mars au 28 avril 2012

A partir du 10 mars, la galerie présentera **deux séries exceptionnelles d'œuvres sur papier** sélectionnées dans le fonds de l'atelier de l'artiste : la série des « Cibles », « Scores » et « Pochoirs », dessins rarissimes réalisés par Georges Noël en 1967 et 1968, avant son départ pour les Etats-Unis ; ainsi que de grands dessins-collages créés à son retour, en 1983, inspirés des civilisations indiennes, de leur pratique du chamanisme et des pouvoirs occultes.

## Georges NOËL « Pochoirs et collages » du 10 mars au 28 avril 2012 Vernissage samedi 10 mars de 14 à 20 heures



Georges Noël  
*Score*, 1968  
Dessin, technique mixte sur papier épais  
60,5 x 50,5 cm  
Courtesy Galerie Catherine Putman

La galerie Catherine Putman présente un ensemble exceptionnel d'œuvres sur papier de Georges Noël (1924, Béziers – 2010, Paris).

L'atelier de l'artiste a été inventorié et la totalité des œuvres numérisée. A cette occasion, la galerie a sélectionné dans le fonds de l'atelier **deux séries d'œuvres, l'une de la fin des années 60 et la seconde du début-milieu des années 80.**

L'exposition organisée à la galerie en 2008, avant la mort de l'artiste, montrait des dessins des années 60 – **les « Palimpsestes »**, première période parisienne / ainsi que des dessins de la fin des années 80 / début des années 90.

Ici, une première salle sera consacrée aux rarissimes dessins de **la série des « Cibles », des « Scores » et des « Pochoirs », réalisés à Paris en 1967-1968 avant le départ de Georges Noël pour les Etats-Unis en 1968** et son installation à New York en 1969 (il reviendra vivre à Paris au début des années 80).

Ce ne sont plus des signes libres engendrant des formes, ce qu'étaient les « Palimpsestes », mais des interventions arbitraires ou aléatoires, des impacts ou des lettres, au sein d'une grille, orthogonale ou circulaire. S'y affronte le hasard avec des lois absolues, selon des principes combinatoires propres à la pensée de l'époque. L'artiste, dans une sorte de révolte contre son œuvre antérieure, y abandonne le tracé manuel au profit d'empreintes, réalisées notamment à l'aide de pochoirs métalliques.

A son retour en France en 1983, Georges Noël revient à un langage pictural gestuel. Dans la seconde salle seront présentés **de grands dessins sur papier réalisés à cette période et qui portent la marque de sa fascination pour les civilisations indiennes, pour leur pratique du chamanisme et leur maîtrise des pouvoirs occultes.**

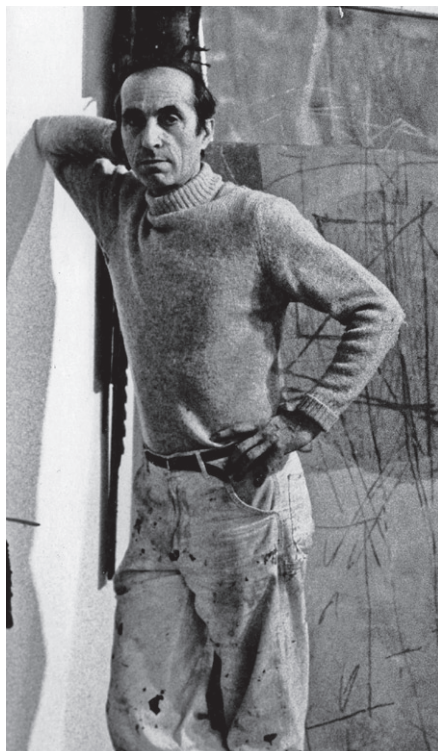
Il y emploie l'assemblage et le collage comme des actes magiques de structuration du hasard. « Cuzco », « Ephémère »... les titres des dessins se font l'écho de ses voyages au Pérou, en Equateur, au Mexique, puis au Japon.

Parallèlement à l'exposition, l'atelier de Georges Noël à Paris sera ouvert au public les 31 mars et 1<sup>er</sup> avril.

**Plus d'informations sur [www.georgesnoel.org](http://www.georgesnoel.org).**

## TROIS QUESTIONS A FABRICE HERGOTT

### Directeur du Musée d'art moderne de la Ville de Paris



Georges Noël dans l'atelier à la Bastille, Paris, vers 1984

**Georges Noël,  
« l'un des rares  
artistes français  
(...) du début  
des années 1960  
qui possédait  
une vraie aura  
internationale »**

(1) Alina Szapocznikow : Sculpture Undone, 1955-1972, du 10 septembre 2011 au 8 janvier 2012 au WIELS, Centre d'Art Contemporain de Bruxelles.

#### 1. Quel regard portez-vous sur l'œuvre de Georges Noël ?

J'ai rencontré Georges Noël alors que j'étais conservateur au Centre Pompidou, au tout début des années 1990. J'étais passé le voir dans l'atelier de la rue Sedaine, et à cette époque, je n'étais pas particulièrement sensible à son travail. C'est beaucoup plus tard, assez récemment d'ailleurs, que j'ai compris l'importance qu'il avait pu avoir, en me plongeant dans des revues comme L'œil des années 1960.

Je me suis mis à reconsidérer son œuvre car j'ai réalisé qu'il était l'un des rares artistes français de la fin des années 1950 et du début des années 1960 qui possédait une vraie aura internationale, et qu'il était très recherché parmi les peintres européens. Je ne m'étais pas vraiment rendu compte de cela au moment de notre première rencontre.

C'était quelqu'un d'assez solitaire, et il pouvait paraître un peu isolé. Or en tant que conservateur, on est toujours plutôt sensible à la communication, au bruit qui se forme autour des artistes. Georges Noël, comme peintre français, n'était pas rattaché à un mouvement artistique particulier de sa période comme le BMPT ou le groupe Supports/Surfaces. Lorsque je l'avais rencontré, il n'était plus non plus représenté par une galerie. Il était donc un peu difficile de le situer par rapport à l'actualité de l'art contemporain.

#### 2. Il est vrai que les influences de l'artiste étaient variées : on a parfois comparé sa démarche à celles de Dubuffet et Klee, il a également été inspiré par l'art américain et par les cultures des civilisations archaïques... De quelles figures contemporaines rapprocheriez-vous l'œuvre de Georges Noël ?

Dubuffet certainement, pour son usage de la matière, et Paul Klee également pour certains usages du collage et de l'espace, mais je vois davantage un parallélisme avec l'œuvre de Cy Twombly.

Il me semble que s'il n'y avait pas eu dans les années 1960, cette très brillante construction intellectuelle autour de l'art américain, accompagnée d'une communication qui a eu un effet de « rouleau compresseur », Georges Noël existerait probablement de manière équivalente à un artiste comme Cy Twombly aujourd'hui. On voit que c'est une œuvre qui a été instruite, très travaillée, et qui s'est nourrie de beaucoup de choses.

#### 3. Des œuvres de Georges Noël ont été acquises par des collections publiques, notamment en France, par plusieurs FRAC, le FNAC et dernièrement le Centre Pompidou. Est-ce selon vous le signe d'un regain d'intérêt pour les artistes des années 1960-70 ?

On ne peut pas encore vraiment parler de regain d'intérêt pour l'instant, mais cela va se faire progressivement. Nous sommes actuellement dans une période de redécouverte des années 1960-70 : on réalise aujourd'hui qu'il y a eu pendant ces décennies de très grands artistes qui n'ont pas été vus, ou un peu oubliés, et je pense que Georges Noël fait partie de ces artistes-là, comme également, dans un autre registre, l'artiste polonaise Alina Szapocznikow, à qui le WIELS a récemment consacré une vaste rétrospective<sup>(1)</sup>.

Ce mouvement de relecture concerne aussi des artistes comme Martin Barré, Bernard Dufour, Etienne-Martin, ou encore Eugène Leroy. Dans cette scène française figurent des artistes qui seront bientôt considérés comme des artistes majeurs, j'en suis persuadé.

Propos recueillis par F.Carpentier / Février 2012

## GEORGES NOËL (1924-2010) Une écriture picturale originale



Georges Noël  
*Palimpseste organique*, 1959  
Peinture, 114 x 146 cm  
Technique mixte (acétate de polyvinyle, huile,  
pigments) sur toile

Georges Noël peint ses premiers “Palimpsestes” en 1959. Ses peintures sont traversées par une écriture qu’il a lui-même inventée. Sur des fonds formés de plusieurs couches de peinture, il grave des signes rappelant les calligraphies archaïques.

Le terme “Palimpseste”, qu’il affectionne depuis ses débuts, est emprunté au domaine de la littérature : c’est le manuscrit que l’on réécrit sur un parchemin déjà utilisé et dont on a effacé les premières inscriptions, la correction sur la correction. La peinture de Georges Noël matérialise ce phénomène de superposition et d’effacement successifs de couches de matière picturale, de sens, de temps, et de signes.

Si sa peinture montre une évolution certaine à travers ses cinquante ans de carrière, la matière qu’il a créée à ses débuts, faite de pigments naturels, de sable et de colle, et son écriture en mouvement restent plus ou moins constantes.

Cette matière se prête à son écriture qui court en surface ou incise, mais aussi arrache ou triture les fonds. Son vocabulaire de signes, mystérieux et magiques, porte l’empreinte de sa fascination pour les cultures archaïques.

L’œuvre de Georges Noël est d’une grande originalité dans chacune de ses époques. Plus tardivement, aux Etats-Unis, où il découvre l’immensité des paysages et côtoie les écoles américaines du Hard Edge, du Colour Field Painting, de l’Art Conceptuel et du Minimalisme, sa peinture se fait plus géométrique.

Enfin, ses œuvres tardives, souvent de grande dimension, traitées en aplats de couleurs franches striées de bandes noires ou blanches, saupoudrées de sable pour leur donner un aspect scintillant, manifestent un prodigieux renouvellement de son style.

L’artiste a aussi produit des sculptures, reliefs, estampes, et de nombreuses œuvres originales sur papier, qui révèlent la même écriture spontanée et fantasque.

## GEORGES NOËL (1924-2010) L'atelier à la Bastille



Pinceaux et pigments, Atelier de Georges Noël, février 2012.  
Photo Alberto Ricci

L'artiste s'est installé dans cet atelier de 190 m<sup>2</sup> situé à la Bastille en 1983, à son retour en France après plusieurs années passées aux Etats-Unis. Il y a travaillé jusqu'à la fin de sa vie.

Depuis sa disparition en novembre 2010, l'atelier a été entièrement réaménagé et le fonds d'œuvres inventorié afin de créer un lieu de documentation et de visite sur rendez-vous, dans le but de faciliter la connaissance et la reconnaissance de l'œuvre. De nombreuses œuvres y sont présentées.

La numérisation et la gestion du fonds (peintures, sculptures, reliefs, dessins et estampes) se font à l'aide du logiciel Collectio. Un site Internet a été créé et un catalogue raisonné est en préparation, sous la direction de Margit Rowell.



L'atelier de la rue Sedaine, février 2012. Photo Alberto Ricci

## GEORGES NOËL (1924-2010) Repères biographiques

**1924**

Naissance à Béziers dans une famille d'origine catalane.

**1926**

Sa famille s'installe à Pau où son père ouvre une boutique de droguerie. Georges s'initie très jeune au métier de peintre en bâtiment et acquiert une grande habileté manuelle.

**1938**

Études d'ingénieur et apprentissage du dessin et de la peinture à Pau.

**1941**

S'engage dans la Résistance aux côtés de son père qui meurt en 1945.

**1947-1956**

Dessinateur-projeteur pour l'entreprise d'aéronautique Turboméca à Pau, ses voyages annuels à Paris lui donnent l'occasion de visiter les galeries et les musées. Il démissionne en 1955 pour se consacrer à la peinture.

**1956**

S'installe à Paris où il noue des relations amicales avec les Nouveaux Réalistes Arman, Yves Klein, Raymond Hains. S'intéresse à Dubuffet, Fautrier, Fontana, aux « graffiti » de Brassä, ainsi qu'à l'automatisme.

**1958**

Peint et dessine ses premiers *Palimpsestes*.

Le hasard l'oriente vers l'invention d'une couche picturale de sable et pigments mélangés, sur laquelle il grave son « écriture-énergie-mouvement ». Il travaille le papier, avec des techniques à base d'encre, de fusain et de collage de journaux. S'intéresse aux cultures et aux écritures « magiques » des civilisations archaïques.

**1960-61**

Premières expositions personnelles à la galerie Paul Facchetti suivies par des expositions à New York, galerie John Lefebvre, et à Milan, galerie Lorenzelli.

**1964**

Participation à la Documenta de Kassel, sur l'invitation du professeur Arnold Bode. Voyage aux États-Unis où il découvre à la fois l'immensité des espaces, la nouveauté et la force de la nouvelle peinture américaine, et en particulier l'art minimaliste d'Agnès Martin.



Georges Noël dans l'atelier à la Bastille, Paris, vers 1984

# GEORGES NOËL (1924-2010)

## Repères biographiques (suite)



Georges Noël dans l'atelier à la Bastille, Paris, vers 1984

### 1968 / 1969

S'installe à New York. Confronté au Hard Edge, au Colour Field Painting, à l'Art Conceptuel et au Minimalisme, il radicalise les éléments picturaux, modifie son graphisme et ouvre son espace.

### 1973

Voyages en Equateur et au Pérou.

### 1975

Expose à New York à la Pace Gallery.

### 1982 / 1983

Voyage au Mexique, qui renforce son intérêt pour les civilisations méso-américaines. Se rend également au Venezuela, en Uruguay et au Maroc.

### 1983 / 1990

De retour en France, après quatorze ans passés aux États-Unis, il s'installe dans son atelier rue Sedaine, près de la Bastille.

L'entreprise Renault lui propose une importante exposition de ses œuvres à l'Abbaye de Sénanque. Crée de nombreux tableaux-reliefs et sculptures peintes réalisées avec des bois de récupération.

### 1984

Premier voyage au Japon où il visite les jardins Zen.

### 1985

Voyage au Mali et au Burkina-Faso, où il se passionne pour la culture et les rituels Dogon. Exposition au Centre Culturel Georges Méliès à Ouagadougou.

### 1991

Reçoit une commande de l'Etat pour l'auditorium du Conservatoire de la Cité de la Musique, conçu par l'architecte Christian de Portzamparc. Son œuvre, *The Black Rider*, est inspiré par l'opéra romantique de Carl Maria von Weber, *Der Freischutz*.

### 1995 / 2002

Première exposition personnelle en Espagne, à la galerie Jorge Mara à Madrid, suivies de plusieurs expositions en Allemagne.

### 2003 / 2004

Reçoit des commandes publiques pour l'Ambassade de France à Berlin et pour la Chalcographie du Louvre.

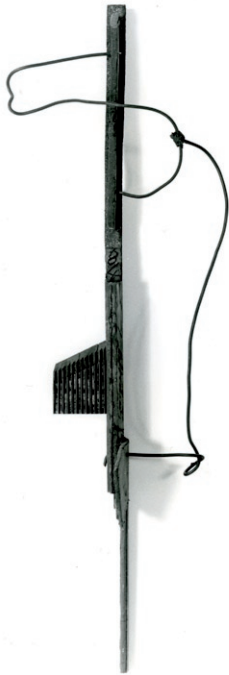
### 2006 / 2007

Rétrospective de son œuvre au Musée des Beaux-Arts de Pau, suivie d'une exposition importante mettant l'accent sur l'écriture au Scriptorial d'Avranches.



# GEORGES NOËL (1924-2010)

## Œuvres dans les collections



Georges Noël  
*Weapon*, 1984

### Etats-Unis

The Metropolitan Museum of Art, New York  
The Solomon R. Guggenheim Museum, New York  
The Gray Art Gallery, New York  
Albright-Knox Art Gallery, Buffalo, NY  
The Larry Aldrich Museum, Ridgefield, CT  
The Carnegie Institute, Pittsburg, PA  
The Baltimore Museum of Art, Baltimore, MD  
The City Art Museum, St. Louis, MO  
The Walker Art Center, Minneapolis, MN  
The Chase Manhattan Bank

### Canada

IBM Canada

### France

Musée national d'art moderne Centre Georges Pompidou, Paris  
Bibliothèque nationale, Paris  
Cité de la Musique, Paris  
Musée de Brou, Bourg-en-Bresse  
Musée des Beaux-Arts et d'Histoire Naturelle, Valence  
Musée des Beaux-Arts, Menton  
Musée des Beaux-Arts, Pau  
FRAC Alsace  
FRAC Auvergne  
FRAC Centre  
FRAC Ile-de-France  
FRAC Lorraine  
FRAC Picardie  
ADAC Saint-Priest  
FNAC Paris  
Schlumberger Ltd. France  
Renault Art et Industrie France

### Allemagne

Ambassade de France, Berlin  
Nationalgalerie, Berlin  
Städtische Kunsthalle Mannheim, Mannheim  
Mannheimer Versicherungen, Mannheim  
Kulturhaus des Stadt Ludwigshafen, Ludwigshafen

### Suisse

Musée cantonal des Beaux-Arts, Lausanne

### Pologne

Muzeum Sztuki, Lodz

### Norvège

Sonja Henies og Niels Onstadts Stiftelser, Hovikodden

### Japon

The Tajimi Art Institute, Tajimi  
Ise Cultural Foundation, Tokyo

### Israël

The Israël Museum, Jerusalem

# GEORGES NOËL (1924-2010)

## Expositions personnelles (sélection)

<b>1960</b>	Galerie Paul Facchetti, Paris	<b>1981</b>	Galerie Margaret Lauter, Mannheim Galerie de France, Paris Galerie Hervé Odermatt, Paris	<b>1992</b>	Galerie Thamm & Sander, Zürich Base Gallery, Tokyo La Teinturerie, Paris (dessins)
<b>1961</b>	Galerie Paul Facchetti, Paris Gallery John Lefebvre, NY Galleria Lorenzelli, Milano	<b>1983</b>	Renault Art et Industrie Centre International Création Artistique, Abbaye de Sénanque Théâtre Municipal de Caen	<b>1993</b>	Galerie Georg Nothelfer, Berlin
<b>1962</b>	Galerie Niepel, Düsseldorf	<b>1983-84</b>	Galerie Créantis, Paris	<b>1993-94</b>	Institut Français et Ausstellungshalle, Marienbad, Freiburg Galeria Baumgarten, Freiburg Galeria Rähnitzgasse, Dresden
<b>1963</b>	Galerie Werner&Katz, Berlin	<b>1984</b>	American Center, Paris Galleria Peccolo, Livorno Galerie Lauter, Mannheim Tamako Okasaki Gallery, Tokyo Galerie Christian Cheneau, Paris (FIAC)	<b>1995</b>	Galeria Jorge Mara, Madrid Galerie Artline, Den Haag Studio Zanoletti, Milano Galleria Peccolo, Livorno
<b>1964</b>	Galerie Paul Facchetti, Paris Gallery John Lefebvre, NY	<b>1985</b>	Centre National des Arts Plastiques, Paris Centre Culturel Georges Méliès, Ouagadougou, Burkina Faso	<b>1996</b>	Städtische Kunsthalle, Mannheim Galerie Zimmermann, Mannheim Galerie Espace Centre Kiron, Paris Galerie Georg Nothelfer (Arte Köln), Köln
<b>1965</b>	Galerie Paul Facchetti, Paris Kulturhaus der Stadt, Ludwigshafen Galerie Margaret Lauter, Mannheim Galerie Heseler, München	<b>1986</b>	Galerie Hervé Odermatt, Paris	<b>1997</b>	Kunstverein Wolfsburg, Wolfsburg Galerie Georg Nothelfer, Berlin Galerie Vidal Saint-Phalle, Paris Galerie Friedrich, Köln
<b>1967</b>	Galerie Paul Facchetti, Paris Galleria Cadario, Roma	<b>1987</b>	Galerie Municipale d'Art Contemporain Saint Priest Musée de Brou, Bourg en Bresse Galleria Peccolo, Livorno Galerie Friedrich, Köln	<b>1998</b>	Base Gallery, Tokyo
<b>1968</b>	Galerie Paul Facchetti, Paris	<b>1988</b>	Arnold Herstand & Co, NY Centro Culturale Bellora, Milano Galerie Franka Berndt, Paris	<b>2000</b>	Galerie Lea Gredt, Luxembourg Galleria Peccolo, Livorno Galerie Zimmermann, Mannheim
<b>1969</b>	The St. Louis Park Medical Center, Minneapolis The Martin Gallery, Minneapolis	<b>1989</b>	Galerie Etage, Münster Galerie Georg Nothelfer, Berlin	<b>2002</b>	Haim Chanin, Fine Arts, NY
<b>1970</b>	Ten Downtown, NY Galerie Paul Facchetti, Athènes Galerie Paul Facchetti, Zürich	<b>1990</b>	Galerie Mühlenbusch-Winkelmann, Düsseldorf Galerie Baumgarten, Freiburg Galerie Berthet Aittouarés, Paris Arnold Herstand & Co, NY Dennis Hotz Fine Arts Ltd, London Lorenzelli Arte, Milano	<b>2004</b>	Galleria Peccolo Livorno
<b>1973</b>	The Pace Gallery, NY	<b>1991</b>	Base Gallery Tokyo Galerie Sander, Darmstadt Galerie Friedrich, Köln	<b>2007</b>	Musée des Beaux-Arts de Pau Le Scriptorial, Avranches
<b>1975</b>	Harcus Krakow, Rosen Sonnabend Gallery, Boston			<b>2008</b>	Galerie Thessa Herold, Paris Galerie Catherine Putman, Paris Galleria Peccolo, Livorno
<b>1975-76</b>	The Pace Gallery, NY			<b>2010</b>	Galerie Thessa Herold, Paris
<b>1976</b>	The Nina Freudenheim Gallery, Buffalo, NY Galerie Paul Facchetti, Paris (FIAC) Galerie André Emmerich, Zürich				
<b>1977</b>	Galerie Stevenson&Palluel, Paris				
<b>1978</b>	Max Hutchinson Gallery, NY Waddington Galleries, Londres The Pace Gallery, NY The Nina Freudenheim Gallery, Buffalo, NY				
<b>1980</b>	The Nina Freudenheim Gallery, Buffalo, NY				

## GEORGES NOËL (1924-2010)

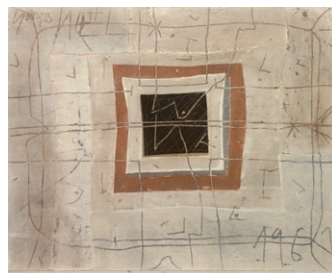
### Visuels disponibles



Georges Noël  
*Palimpseste organique*, 1959  
Peinture, 114 x 146 cm  
Technique mixte (acétate de polyvinyle, huile, pigments) sur toile



Georges Noël  
*Palimpseste blanc*, 1961  
Peinture, 98 x 146 cm  
Technique mixte sur toile  
n°39



Georges Noël  
*Élaboration de formes*, 1961  
Peinture, 73 x 92 cm  
Technique mixte (acétate de polyvinyle, silice, pigments) sur toile



Georges Noël  
*Palimpseste*, 1965  
Peinture, 163 x 130 cm  
Technique mixte (acétate de polyvinyle, silice, pigments) sur toile



Georges Noël  
*Weapon*, 1984  
Relief, 115 x 40 x 15 cm  
Technique mixte (acétate de polyvinyle, silice, pigments) sur assemblage de bois et fer

## GEORGES NOËL (1924-2010) Visuels disponibles



Georges Noël  
*Masque*, 1983  
Peinture relief, 60 x 45 x 16 cm  
Technique mixte (acétate de polyvinyle, silice, pigments) sur assemblage de bois



Georges Noël  
*Justine*, 1987  
Peinture, 117 x 117 cm  
Technique mixte (acétate de polyvinyle, silice, pigments) sur toile



Georges Noël  
*Voyage chez les Dogon*, 1987  
Peinture, 89 x 116 cm  
Technique mixte sur toile



Georges Noël  
*Alwa*, 1990-1991  
Peinture, 195 x 195 cm  
Technique mixte (acétate de polyvinyle, silice, pigments) et collage (toile) sur toile



Georges Noël  
*Le voyage en Egypte : Tutankhamon*  
Décembre 2001  
Peinture, 120.5 x 100.5 cm  
Technique mixte et collage sur toile

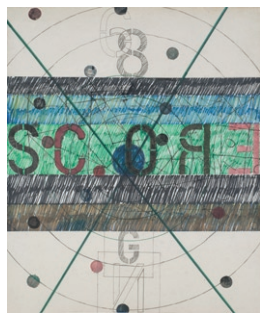
# GEORGES NOËL (1924-2010)

## Visuels disponibles

### Œuvres sur papier



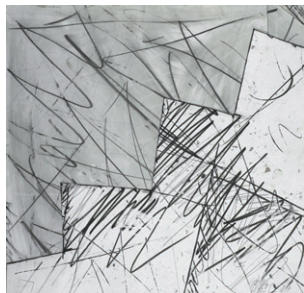
Georges Noël  
*Sans titre*, 1967  
Dessin, technique mixte sur papier  
75 x 75 cm  
Courtesy Galerie Catherine Putman



Georges Noël  
*Score*, 1968  
Dessin, technique mixte sur papier épais  
60,5 x 50,5 cm  
Courtesy Galerie Catherine Putman



Georges Noël  
*Sans titre*, 1968  
Dessin, technique mixte sur papier  
61 x 48 cm  
Courtesy Galerie Catherine Putman



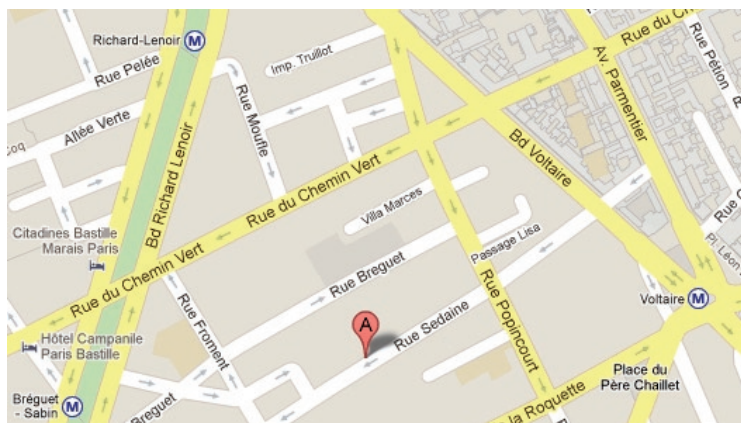
Georges Noël  
*Cuzco*, 1984  
Dessin, technique mixte et collage sur papier  
68,5 x 75,5 cm  
Courtesy Galerie Catherine Putman



Georges Noël  
*Ephémère*, 1984  
Dessin, technique mixte et collage sur papier  
75 x 105,5 cm  
Courtesy Galerie Catherine Putman

# GEORGES NOËL

## Informations pratiques



### OUVERTURE EXCEPTIONNELLE DE L'ATELIER DE GEORGES NOËL

Samedi 31 mars de 10h à 21h  
Dimanche 1<sup>er</sup> avril de 11h à 18h

45 rue Sedaine / 75011 Paris  
Accès métro Bréguet-Sabin, Richard-Lenoir, Voltaire  
[www.georgesnoel.org](http://www.georgesnoel.org)

Contact pour les visites de l'atelier :  
**Margit Rowell**  
[contact@georgesnoel.org](mailto:contact@georgesnoel.org)

Monographies en vente sur place

galerie Catherine Putman  
œuvres sur papier · works on paper

### EXPOSITION « POCHOIRS ET COLLAGES »

du 10 mars au 28 avril 2012  
Vernissage Samedi 10 mars de 14h à 20h

**Galerie Catherine Putman**  
40 rue Quincampoix  
75004 Paris  
Tél: 01 45 55 23 06  
Fax: 01 47 05 61 43  
[www.catherineputman.com](http://www.catherineputman.com)

COMMUNIC'ART  
LEAGENCE  
CONSEIL EN  
COMMUNICATION  
DU MONDE  
DE L'ART

### RELATIONS PRESSE

Pour toute demande de visuel ou d'interview,  
contacter Caroline Boudehen au 01 43 20 12 13  
[cboudehen@communicart.fr](mailto:cboudehen@communicart.fr)