

GORDON MATTA-CLARK

INTERVENTIONS

DOSSIER DE PRESSE

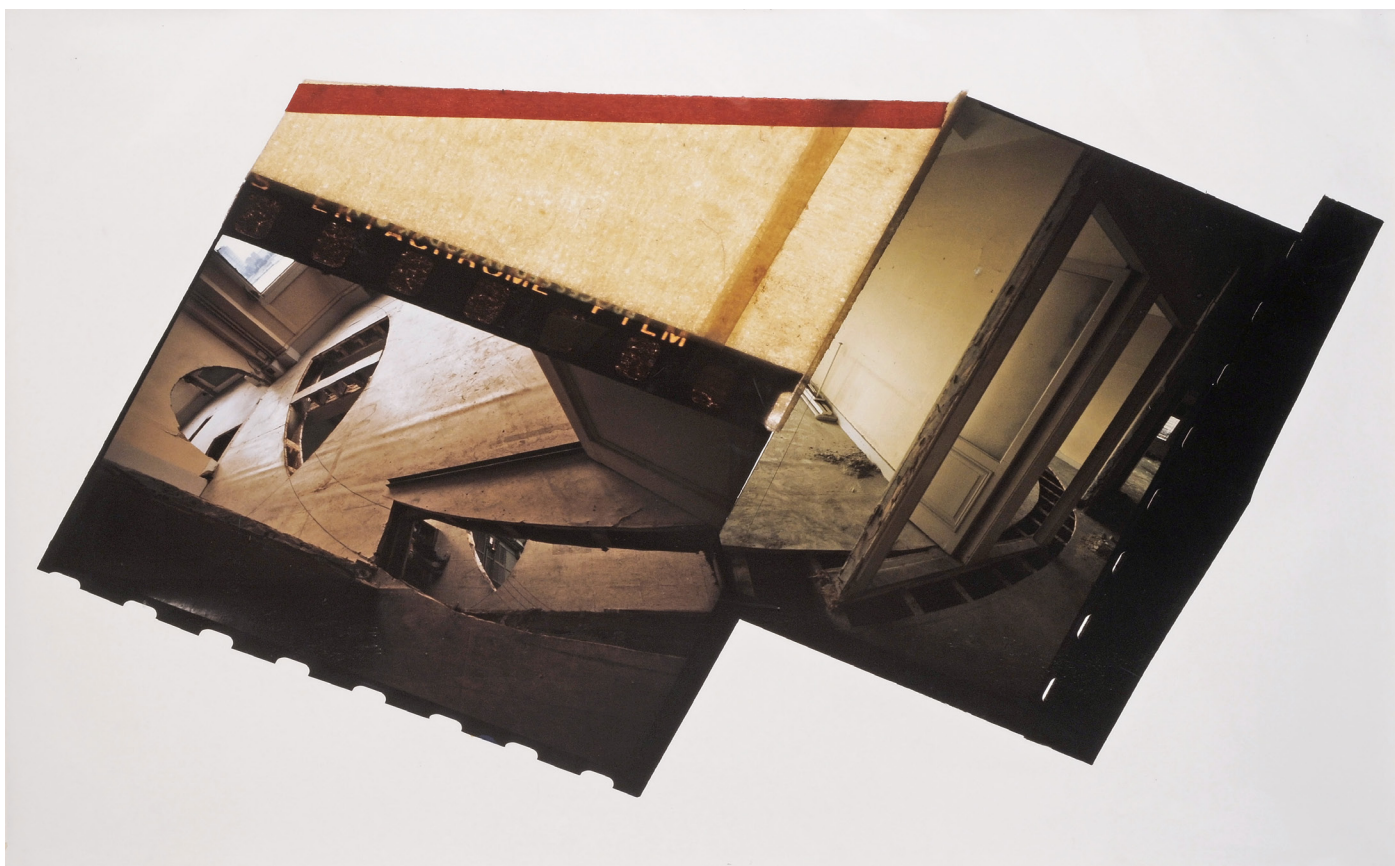


GALERIE NATALIE SEROUSSI

PHOTOGRAPHIES DE GORDON MATTA-CLARK - SCÉNOGRAPHIE DE DIDIER FAUSTINO

19 OCTOBRE - 1^{ER} DÉCEMBRE 2012

VERNISSAGE LE 18 OCTOBRE, À PARTIR DE 18H



Office Baroque, 1977

Cibachrome, 76 x 101 cm, Tirage unique

Au dos, cachet de l'Estate Gordon Matta-Clark (n° 226-1)

GORDON MATTA-CLARK

INTERVENTIONS

DOSSIER DE PRESSE



GALERIE NATALIE SEROUSSI

PHOTOGRAPHIES DE GORDON MATTA-CLARK - SCÉNOGRAPHIE DE DIDIER FAUSTINO

19 OCTOBRE - 1^{ER} DÉCEMBRE 2012

VERNISSAGE LE 18 OCTOBRE, À PARTIR DE 18H

SOMMAIRE DU DOSSIER DE PRESSE :

Exposition <i>Interventions</i> - Communiqué de presse	p. 1
Gordon Matta-Clark (1943-1978)	p. 2
Didier Faustino	p. 3
<i>Anarchitectures</i> et Photographies de Gordon Matta-Clark	p. 4
Photographies exposées à la Galerie Natalie Seroussi / Visuels disponibles pour la presse	pp. 5-9
Événements	pp. 10-11

GORDON MATTA-CLARK

INTERVENTIONS



GALERIE NATALIE SEROUSSI

PHOTOGRAPHIES DE GORDON MATTA-CLARK - SCÉNOGRAPHIE DE DIDIER FAUSTINO

19 OCTOBRE - 1^{ER} DÉCEMBRE 2012

VERNISSAGE LE 18 OCTOBRE, À PARTIR DE 18H



Office Baroque
1975-1977

Tirage cibachrome
101,5 x 75,5 cm
Édition 2 ex.

Galerie Natalie Seroussi
34 rue de Seine - 75006 Paris
www.natalieseroussi.com

Horaires :
Lun., 11h-13h et 14h-19h
Du mar. au sam., 10h-13h et 14h-19h
Fermeture : dimanche et jours fériés

Du 19 octobre au 1^{er} décembre,
la Galerie Natalie Seroussi présente un ensemble exceptionnel
de photographies des années 1970 de l'artiste américain
Gordon Matta-Clark (1943-1978).

Les *anarchitectures* de Gordon Matta-Clark comptent parmi les gestes les plus radicaux des avant-gardes des années 1970. De ces *building cuts*, découpes pratiquées *in situ* sur des bâtiments aujourd'hui disparus à Paris, New York ou Anvers, demeure un travail d'image, d'une beauté intense, présenté cet automne à la Galerie Natalie Seroussi.

Anarchitectures

De 1971 à 1978, Gordon Matta-Clark entaille et découpe des immeubles entiers laissés à l'abandon. Perforés de toutes parts, les lieux ainsi ouverts à la lumière, à l'air et aux intempéries offrent une expérience inédite venant bouleverser l'appréhension de l'espace, entre choc esthétique, désorientation et crainte pour l'intégrité physique.

Gordon Matta-Clark a immortalisé chacune de ses interventions, aujourd'hui détruites. Outre les dessins et les films, les photographies issues de ce travail de documentation constituent bien plus que de simples témoignages. Elles sont des œuvres à part entière.

Photographies

Par des collages photographiques dévoilant les *anarchitectures* sous des perspectives étranges ou contradictoires, Gordon Matta-Clark articule les images pour recomposer les espaces et proposer de nouvelles perceptions. L'incroyable complexité colorée des Cibachromes exposés à la Galerie Natalie Seroussi poursuit ainsi, en la radicalisant, l'expérimentation spatiale et esthétique.

Interventions, l'exposition

Fidèle à sa volonté fondatrice de créer des face-à-face entre l'art historique du XX^e siècle et l'art contemporain, la Galerie Natalie Seroussi invite Didier Faustino, le fondateur du Bureau des Mésarchitectures, à dialoguer avec les œuvres de Gordon Matta-Clark. Une rencontre à expérimenter cet automne à la Galerie Natalie Seroussi.

GORDON MATTA-CLARK

INTERVENTIONS



GORDON MATTA-CLARK (1943 - 1978)



Gordon Matta-Clark, Hair (détail), 1972
Photographie de Carol Goodden
© Estate of Gordon Matta-Clark
Courtesy David Zwirner, New York

Fils de l'artiste surréaliste Roberto Matta, Gordon Matta-Clark naît en 1943 à New York. Il est diplômé de l'université de Cornell en architecture, en 1968. Choissant la voie des arts plastiques, il développe un dialogue actif **par et contre l'architecture**.

Inspiré par la transmutation alchimique, Matta-Clark s'attache à transformer plus qu'à détruire. Élevant les déchets urbains au rang d'œuvres d'art, il envisage également la cuisine comme une performance et co-fonde en 1971 «Food», effervescent restaurant géré par des artistes à Soho.

Cette même année, Matta-Clark s'attaque à ses premières *anarchitectures*. À travers elles, il explore différents médiums : dessin préparatoire, performance, sculpture, photographie, collage et film.

Emporté soudainement à l'âge de 35 ans par un cancer du pancréas, Gordon Matta-Clark reste l'un des artistes les plus influents de son époque. Sa démarche audacieuse et visionnaire a profondément modifié le paradigme des arts plastiques.

Ses œuvres sont présentes dans les collections publiques suivantes : *Canadian Centre for Architecture - Montréal, Fundação de Serralves - Porto, The Metropolitan Museum of Art - New York, Museum of Contemporary Art - Chicago, Museum of Contemporary Art - Los Angeles, Museum of Fine Arts - Houston, The Museum of Modern Art - New York, San Francisco Museum of Art, Smithsonian American Art Museum - Washington, Solomon R. Guggenheim Museum - New York, Stedelijk Museum - Amsterdam, Verbund Collection - Vienne, Whitney Museum of American Art - New York,...*

Exposition en cours : *Gordon Matta-Clark, Office Baroque Portfolio, MACBA, Barcelone, 07/06/2012 - 21/10/2012.*

GORDON MATTA-CLARK

INTERVENTIONS



DIDIER FAUSTINO

Fidèle à sa volonté fondatrice de créer des face-à-face entre l'art historique du XX^e siècle et l'art contemporain, la Galerie Natalie Seroussi invite Didier Faustino, le fondateur du Bureau des Mésarchitectures, à mettre en scène les photographies de Gordon Matta-Clark.

Dans un dialogue fondé sur l'expérimentation de l'espace, caractéristique majeure réunissant l'art de ces deux artistes, Didier Faustino «déconstruira» les lieux et présentera l'une de ses pièces.

Ou comment la Galerie Natalie Seroussi peut se convertir en une sorte d'*anarchitecture*, avant d'entamer sa rénovation complète cet hiver sous la houlette de Didier Faustino même.



Didier Faustino / DR
Né en 1968 à Chennevières-sur-Marne,
il vit et travaille à Paris.

Architecte et artiste, Didier Faustino travaille sur la relation entre le corps et l'espace. Diplômé en 1995 de l'École d'Architecture Paris-Villemin, il a ensuite créé son agence d'architecture. Son approche est multiforme, de l'installation à l'expérimentation, de la création d'œuvres plastiques subversives à celle d'espaces propices à l'exacerbation des sens. À ce titre, il a reçu le « Prix Dejean, Grande Médaille d'Argent » de l'Académie d'Architecture en 2010 pour l'ensemble de son œuvre, et a été nommé à trois reprises pour le Chernikhov Prize (Moscou).

Caractérisés par leur dimension fictionnelle, leur regard critique, leur affranchissement des codes et leur capacité à offrir des expériences inédites au corps individuel et collectif, plusieurs de ses projets sont entrés dans les collections de grandes institutions : MoMA, Centre National des Arts plastiques, Fond National d'Art Contemporain, Musée National d'Art Moderne / Centre Georges Pompidou.

Plusieurs expositions personnelles lui ont été consacrées (Cité de l'Architecture et du Patrimoine, CAM de la Fondation Gulbenkian, CCA Kitakyushu, Laxart, Storefront). Il participe régulièrement à des biennales d'art et d'architecture (Venise, Sao Paulo, Yokohama, Istanbul,...). En 2009, il a créé la première édition d'Evento, la biennale d'art et d'architecture de Bordeaux. Il est représenté par la Galerie Michel Rein à Paris et la Galerie Filomena Soares à Lisbonne.

Didier Faustino consacre une partie de son temps à l'enseignement et dirige notamment la Diploma Unit 2 à la AA School de Londres depuis 2011, donne des conférences dans de grandes universités et institutions internationales (MIT, Columbia, Royal Academy of Arts, Bartlett, American University of Beirut...) et contribue à *Bridge The Gap* ? du CCA Lab depuis 2009.

GORDON MATTA-CLARK

INTERVENTIONS



ANARCHITECTURES DE GORDON MATTA-CLARK

De 1971 à 1978, Matta-Clark tronçonne, écartèle et démembre des immeubles entiers laissés à l'abandon.

Travail physique par lequel il se confronte directement au bâtiment devenu support de création, il utilise ses connaissances d'architecte en les détournant, au service d'un projet radical nommé «anarchitecture».

Prélevant des morceaux de planchers, de plafonds et de murs, il façonne par le vide de complexes figures géométriques. Dévoilant son ossature, ses strates et ses fonctions, l'édifice troué jusqu'aux entrailles et débarrassé de sa cosmétique, semble frôler l'effondrement. Perforés de toutes parts, les lieux ainsi ouverts à la lumière, à l'air et aux intempéries offrent une expérience inédite venant bouleverser toute logique architecturale. Le visiteur-spectateur y est saisi dans son appréhension de l'espace, entre choc esthétique, désorientation et crainte pour son intégrité physique.



Gordon Matta-Clark travaillant sur *Splitting* en 1974
Estate of Gordon Matta-Clark/Artists Rights Society, New York

«Quand je détruis un bâtiment, je m'élève contre de multiples aspects de la condition sociale : j'ouvre un espace clos, conditionné non seulement par une nécessité physique, mais aussi par l'industrie qui prodigue des boîtes [boxes] en ville et en banlieue et s'assure par là même une clientèle passive et isolée un public virtuellement captif.»

Gordon Matta-Clark, entretien, 1977.

À la frontière de la sculpture et de l'architecture, le travail de l'artiste renverse le processus habituel de construction en révélant les structures internes des bâtiments. Matta-Clark transforme tel un «alchimiste», selon son propre terme ; il ne détruit pas.

Il souhaite de la sorte bouleverser les repères des citadins et introduire une critique de l'environnement urbain en en modifiant la perception. En décroissant au sens propre le bâtiment, l'artiste tente précisément d'ouvrir des failles et d'apporter une nouvelle vision de l'habitat libéré d'un fonctionnalisme aliénant. Inscrite au cœur de l'espace public, l'œuvre de Matta-Clark est politique.

PHOTOGRAPHIES

«J'utilise le collage et le montage. J'aime beaucoup casser - c'est d'ailleurs ce que je fais avec les immeubles. J'aime beaucoup l'idée que le procédé sacré du cadrage des photos est tout autant "violable". [...] J'ai commencé par essayer d'utiliser des images multiples afin de tenter de capturer l'expérience "globale" de mon travail. C'est une approximation de cette sorte de "prise de contact" ambulatoire de ce que signifie l'espace. Au fond, c'est une façon de traverser l'espace.»

Gordon Matta-Clark cité dans Judith Russi Kirshner, «Non-uments», *Artforum*, Octobre 1985, pp. 102-108.

Gordon Matta-Clark a immortalisé chacune de ses interventions, aujourd'hui détruites. Outre les dessins et les films, les photographies issues de ce travail de documentation constituent bien plus que de simples témoignages. Elles sont des œuvres d'art à part entière.

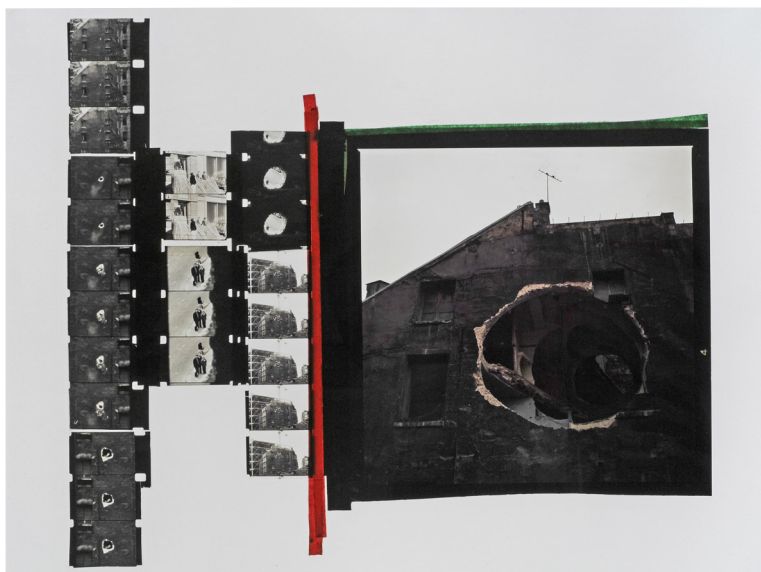
Par des collages photographiques dévoilant les *anarchitectures* sous des perspectives étranges ou contradictoires, Matta-Clark articule les images pour recomposer les espaces et proposer de nouvelles perceptions. Par ces arrangements dynamiques, l'artiste souhaite révéler un esprit plutôt qu'offrir une simple vision statique. En bouleversant les repères des spectateurs, l'incroyable complexité spatiale et colorée des Cibachromes poursuit, en la radicalisant, l'expérience phénoménologique.

GORDON MATTA-CLARK

INTERVENTIONS



PHOTOGRAPHIES EXPOSÉES À LA GALERIE NATALIE SEROUSSI
VISUELS DISPONIBLES POUR LA PRESSE



Conical intersect
1975-1978
Tirage cibachrome
75,6 x 101,5 cm
Édition 2/2 ex
Certificat galerie
Au dos, «GMCT#1106»

*Projection vidéo au sein de l'exposition :

Conical intersect, 1975
Vidéo (bobine de film 16 mm)
77 x 101 cm, diamètre 25 cm
Edition de 8

Provenance : Galerie Thomas Schulte,
Exposition : Galerie Natalie Seroussi,
«The sounds in my mind»

Conical Intersect, Paris, 1975

L'un des plus célèbres cuttings de Gordon Matta-Clark est celui réalisé en 1975 à l'occasion de la Biennale de Paris, au 27-29 rue Beaubourg.

Répondant à l'invitation de Jean-Hubert Martin, alors conservateur au Musée national d'art moderne, la première idée de Matta-Clark est de percer la structure du Centre Georges Pompidou alors en cours de construction. Le projet ayant été rejeté, il porte son choix sur deux immeubles jumeaux du XVII^e siècle comptant parmi les derniers bâtiments voués à la démolition dans le cadre du plan de réaménagement du quartier des Halles.

Conical Intersect prend la forme d'un gigantesque cône creusant à travers les murs et les planchers une spirale, dont la partie la plus large s'ouvre au nord sur les rues du quartier, et dont la pointe transperce le toit de la maison voisine, laissant entrevoir aux passants des fragments de l'ossature du Centre Pompidou.

Selon Gerry Hovagimyan, collaborateur de Matta-Clark sur ce travail, le jeu de lumière créé s'inspire d'un film du cinéaste avant-gardiste anglais Anthony McCall, *Line describing a Cone* (1973), qui s'ouvre sur une tache de lumière traçant peu à peu un cône dans l'espace.

(Source du texte : Juliette Combes-Latour, «Gordon Matta-Clark», *Collection Art moderne*, éditions du Centre Pompidou, Paris, 2006, p. 292)

GORDON MATTA-CLARK

INTERVENTIONS



PHOTOGRAPHIES EXPOSÉES À LA GALERIE NATALIE SEROUSSI
VISUELS DISPONIBLES POUR LA PRESSE



Day's End

1975

Photographie couleur
96,2 x 102,9 cm

Expositions :

Museum of Contemporary Art, Chicago

MUHKA, Anvers

Staatlich Kunsthalle, Baden-Baden

Museo Nacional Centro de Arte Reina Sofia, Madrid

Centre Culturel de Belem, Lisbonne

Provenance :

Rhona Hoffman Gallery, Chicago

Galerie Le Clos de Sierne, Genève

Holly Solomon Gallery, New York

Day's End, New York, 1975

Pier 52, à New York, est une relique industrielle d'acier du XIX^e siècle, laissée à l'abandon. Sans autorisation, Gordon Matta-Clark passe deux mois à percer cinq ouvertures dans la structure du bâtiment.

En cassant la séparation intérieur-extérieur jusqu'à laisser apparaître l'eau de l'Hudson à travers le plancher, Matta-Clark perturbe la perception de l'espace. Pour l'artiste, les jeux de lumière créés donnent au vieil hangar des allures de cathédrale.

Bien que Matta-Clark ait été mis en examen pour intrusion et dégradation d'un bien public, cette œuvre impressionnante, car située dans une aire géographique négligée, a survécu deux ans.

GORDON MATTA-CLARK

INTERVENTIONS



PHOTOGRAPHIES EXPOSÉES À LA GALERIE NATALIE SEROUSSI
VISUELS DISPONIBLES POUR LA PRESSE



Office Baroque
1975-1977
Tirage cibachrome
101,5 x 75,5 cm
Édition 2 ex.
Certificat galerie

Office Baroque, Anvers, 1977

Invité pour une exposition à l'Internationaal Cultureel Centrum à Anvers, Gordon Matta-Clark, aidé par le curateur belge Florent Bex, a l'opportunité de travailler sur un immeuble de bureaux abandonné face au Steen.

Toute liberté ne lui est cependant pas accordée puisqu'il se voit refuser le percement de l'angle de l'édifice. Cette contrainte le pousse à imaginer pour l'intérieur un rythme spatial d'une complexité qu'il n'aurait, de son propre aveu, certainement pas réalisé initialement.

Des anneaux laissés accidentellement par une tasse de thé sur un dessin lui donnent l'idée de tailler à chaque étage, jusqu'au toit, deux aires semi-circulaires. Celles-ci modulent l'espace à mesure que les propriétés et les tailles des pièces changent. De petites structures en forme de canots à rames ponctuent chaque intersection.

Ces arabesques découpées rythmiquement à travers le bâtiment offrent aux visiteurs – prudents – des vues inattendues en constante mutation.

Destinée à être la pièce majeure d'un futur musée d'art contemporain à Anvers, *Office Baroque* est démolie en 1980 malgré les protestations face à la pression immobilière.

Certaines découpes sont devenues des sculptures autonomes.

GORDON MATTA-CLARK

INTERVENTIONS



PHOTOGRAPHIES EXPOSÉES À LA GALERIE NATALIE SEROUSSI
VISUELS DISPONIBLES POUR LA PRESSE



Office Baroque

1977

Cibachrome

76 x 101 cm

Au dos, cachet de l'Estate Gordon Matta-Clark (n° 226-1)

Tirage unique

Expositions :

Museum of Contemporary Art, Chicago

MUHKA, Anvers

Museo nacional Centro de Arte Reina Sofia, Madrid

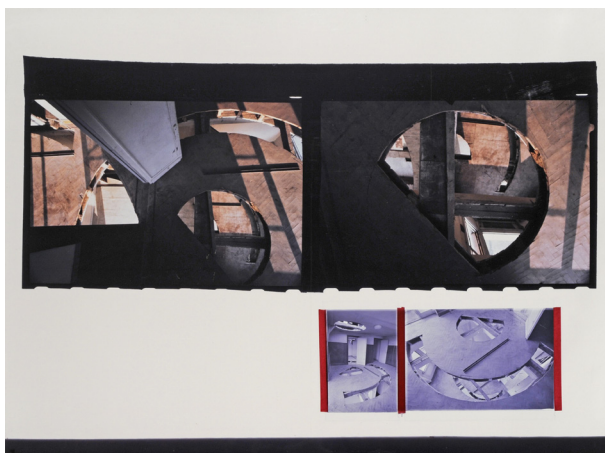
Centre Culturel de Belem, Lisbonne

Galerie Natalie Seroussi, Paris

Provenance :

Rhona Hoffmann Gallery, Chicago

Collection privée, Genève



Office Baroque

1977

Photographie dry destruction paint

76,2 x 101,6 cm

Créditée, titrée et datée sur une étiquette collée au dos

Pièce unique

Expositions :

Ringling Museum of Art, Florida

Museo Nacional Centro de Arte Renia Sofia, Madrid

Provenance :

Hauser & Wirth, Zurich

Holly Solomon, New York

Rhona Hoffmann, Chicago

David Zwirner Gallery, New York

Galerie Maeght Lelong, Paris



Office Baroque

1977

Cibachrome

75,9 x 101,1 cm

Pièce unique

Au dos de l'œuvre en haut à gauche :

«Gordon Matta-Clark MCA Catalogue # A-232 -14»

Expositions :

Museum of Contemporary Art, Chicago

Rhona Hoffmann Gallery, Chicago

MUHKA, Anvers

Museo Nacional Centro de Arte Reina Sofia, Madrid

Provenance:

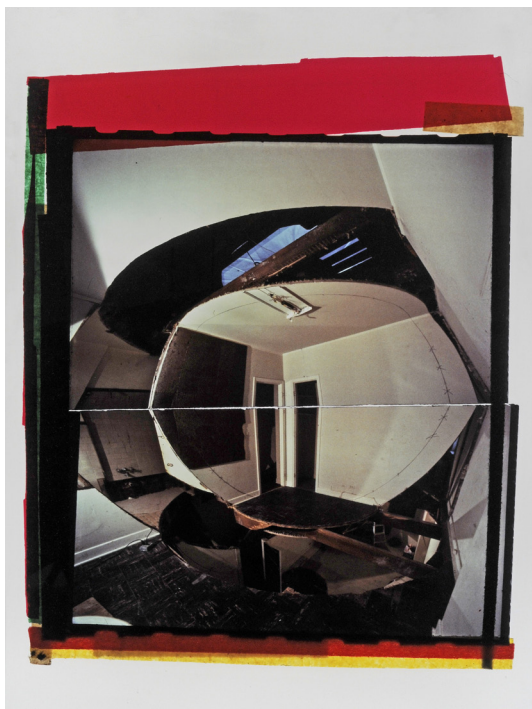
Rhona Hoffmann Gallery, Chicago

GORDON MATTA-CLARK

INTERVENTIONS



PHOTOGRAPHIES EXPOSÉES À LA GALERIE NATALIE SEROUSSI VISUELS DISPONIBLES POUR LA PRESSE



Circus or The Carribean Orange
1978

Tirage cibachrome
102 x 76 cm
Photographie édition 2

Expositions :
Museum of Contemporary Art, Chicago
Young Hoffman Gallery, Chicago

Circus or The Caribbean Orange, Chicago, 1978

En 1977, le Musée d'Art Contemporain de Chicago invite Gordon Matta-Clark à transformer un bâtiment résidentiel que l'institution a récemment acquis.

L'intention de l'artiste est de construire des tunnels suspendus soutenus par des câbles d'acier, semblables au projet qu'il a présenté à la Documenta 6 à Kassel. Il opte finalement pour des coupes circulaires à travers les murs, les sols et le plafond, exposant l'édifice au soleil comme à la neige.

Parfois titré *The Carribean Orange* en référence à sa forme spiralée, l'intervention de Matta-Clark est ouverte librement au public pendant deux semaines et demi au début de l'année 1978. Des agents de sécurité du musée ont ensuite accompagné les visites selon un parcours défini.

Comme planifié, ce travail provisoire a été détruit avec la rénovation de l'annexe.

Ce dernier projet, réalisé peu de temps avant le décès de Gordon Matta-Clark, était d'une grande complexité. Comme le titre *Circus* le suggère, l'artiste a conçu l'œuvre comme un événement performatif spectaculaire auquel le spectateur pouvait prendre part en se déplaçant simplement dans l'espace.

De la même façon qu'il utilisait des bâtiments existants comme support pour son œuvre – «repenser ce qui était déjà là» selon ses termes, il utilisait des photographies de son travail comme source matérielle pour ses collages. Il créa ainsi de nombreuses œuvres d'art, unies dans leur intention de donner le sentiment de ses *building cuts*.

En offrant une autre perception des *anarchitectures*, ces collages montrent l'ambition de Gordon Matta-Clark de jouer une nouvelle fois avec la logique physique.

GORDON MATTA-CLARK INTERVENTIONS



«Créer des face-à-face entre l'art historique du XX^e siècle
et l'art contemporain donne sens et vie à notre démarche.»

NATALIE SEROUSSI

ÉVÉNEMENTS

PHOTOGRAPHIES DE GORDON MATTA-CLARK SCÉNOGRAPHIE DE DIDIER FAUSTINO

19 OCTOBRE - 1^{ER} DÉCEMBRE 2012

VERNISSAGE LE 18 OCTOBRE, À PARTIR DE 18H

Implantée rue de Seine depuis 1983, la Galerie Natalie Seroussi s'attache, à travers une programmation exigeante, à faire dialoguer art moderne et art contemporain.

Galerie Natalie Seroussi - 34 rue de Seine - 75006 Paris

Tél : +33 (0)1 46 34 05 84 - Fax : +33 (0)1 46 33 03 37

www.natalieseroussi.com - galerie@natalieseroussi.com

Lun. : 11h-13h et 14h-19h

Du mar. au sam. : 10h-13h et 14h-19h

Fermeture : dimanche et jours fériés

FIAC !

Du jeudi 18 octobre au dimanche 21 octobre 2012

Chaque année, la Galerie Natalie Seroussi participe à Art Basel et à la FIAC.

Du 18 au 21 octobre 2012, elle présentera au sein de son *Cabinet d'amat*
teur une exceptionnelle sélection d'œuvres d'artistes dadaïstes et surréalis-
tes tels que :

Fernand Léger, André Masson, Sophie Taeuber-Arp, Jean Crott, Sonia Delau-
nay, Jean Arp, Max Ernst, Salvador Dalí, Hans Bellmer, Suzanne Duchamp,
Victor Brauner, Giorgio de Chirico.

FIAC !

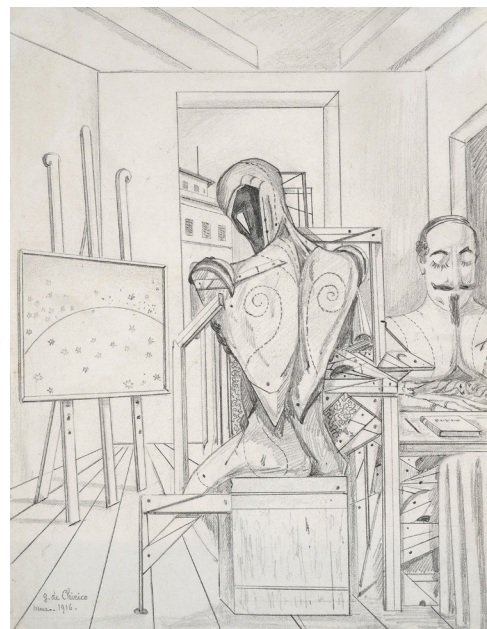
Grand Palais

Galerie Natalie Seroussi - Stand 0.C22

Avenue Winston Churchill, 75008 Paris

Du jeudi 18 au dimanche 21 octobre 2012

De 12h à 20h



Giorgio De Chirico

I Vaticinatori, mars 1916

Dessin à la mine de plomb sur papier

29 X 22,5 cm

Courtesy Galerie Natalie Seroussi

GORDON MATTA-CLARK INTERVENTIONS



ÉVÉNEMENTS

LA VILLA BLOC À MEUDON

Natalie Seroussi organise régulièrement des expositions dans l'ancienne résidence et atelier de l'architecte André Bloc, chantre moderniste de la forme organique décédé en 1966.

EXPOSITION À PROPOS DE POLLY MAGGOO SCULPTURES DE MÉTAL TOBIAS PUTRIH - LES FRÈRES BASCHET LES 15 ET 16 SEPTEMBRE 2012

Pendant les Journées du patrimoine, un hommage sera rendu au film «Qui êtes-vous Polly Maggoo ?» de William Klein au sein de l'habitacle 2 situé dans le jardin de la Villa Bloc (*ci-contre*), lieu même du tournage de l'une de ses plus célèbres scènes : le défilé de mode.

Seront exposées des créations de l'artiste Tobias Putrih, inspirées des robes conçues par les frères Baschet pour ce film, dont les maquettes seront également présentées.

Exposition À *Propos de Polly Maggoo*

Villa Bloc

12 rue de Bel-Air - Meudon (92)

Visite libre de 14h à 18h, les 15 et 16 septembre 2012

Tout au long de l'année sur rendez-vous.



L'une des sculptures-habitacles d'André Bloc dans le jardin de la Villa Bloc, classée Monument historique

34 RUE DE SEINE LE JOURNAL DE LA GALERIE NATALIE SEROUSSI

Depuis juin 2011, «34 rue de Seine» se veut être une chronique publiée sans périodicité, informant des événements organisés à la Galerie et à la Villa Bloc à Meudon, des foires ou d'une actualité hors les murs.

Chaque édition contient un contenu approfondi sur les artistes présentés : textes de critiques, interviews, carte blanche à un artiste contemporain.

Le prochain numéro sera consacré aux trois événements organisés par la Galerie Natalie Seroussi : les expositions *À Propos de Polly Maggoo* à la Villa Bloc, *Interventions* à la Galerie Natalie Seroussi et *Cabinet d'Amateur* à la FIAC.